

O 1349/2019

Smlouva o dílo č. 229-2019

MAJ, SMLV, UET

SMLOUVA O DÍLO

uzavřená podle ustanovení § 2586 a násl. zákona č. 89/2012 Sb., občanského zákoníku, v platném znění na zhotovení stavby s názvem:

„Hřiště s povrchem SmartSoft“

I. SMLUVNÍ STRANY

1.1. Zhotovitel: **4soft, s.r.o.**
sídlo: Tanvald, Šumburk nad Desnou, Krkonošská 625, PSČ 468 41
zastoupen:
ve věcech smluvních: Mgr. Michalem Kubínem a Mgr. Dušanem Šmídem, jednatelem
ve věcech technických: Mgr. Dušanem Šmídem, jednatelem společnosti
IČO: 287 03 324
DIČ: CZ287 03 324
zapsaná v obchodním rejstříku vedeném u Krajského soudu v Ústí nad Labem, oddíl C, vložka 27601
e-mail: info@4soft.cz
bankovní spojení: Komerční banka, a.s., pobočka Tanvald
č. účtu: 43-4960250267/0100

dále jen jako „zhotovitel“

Objednatel: **Městská část Praha-Velká Chuchle**
sídlo: U skály 262/2, Praha – Velká Chuchle, PSČ: 159 00
zastoupen:
ve věcech smluvních: Mgr. Lenka Felix, starostka
ve věcech technických: Pavla Machánková, Odbor životního prostředí
IČO: 00231185
DIČ: CZ00231185
Tel: 257940325, 774648951
e-mail: machankova@chuchle.cz

objednatel je plátce DPH
dále jen jako „objednatel“

objednatel a zhotovitel dále společně jen jako „smluvní strany“

II. Předmět smlouvy a místo plnění

- 2.1 Předmětem smlouvy je závazek zhotovitele provést pro objednatele níže specifikované dílo na svůj náklad a nebezpečí a závazek objednatele dílo převzít a zaplatit za něj níže sjednanou cenu.
- 2.2 Zhotovitel se zavazuje provést pro objednatele dílo spočívající v realizaci hřiště z povrchu SmartSoft pro Městskou část Praha – Velká Chuchle, U skály 262/2, Praha – Velká Chuchle, PSČ: 159 00, dle nabídkového rozpočtu a grafického návrhu, které tvoří přílohu č. 1 a č. 2 této smlouvy.

- 2.3 (dále též jen jako „dílo“).
- 2.4 Dílo bude provedeno v areálu MŠ V Úvoze, Praha Velká Chuchle, GPS: 50°0'37.934"N, 14°22'55.899"E, dále též jen jako „staveniště“). Staveniště je místem plnění díla dle této smlouvy.
- 2.5 Zhotovitel prohlašuje, že k provedení díla má potřebné oprávnění k podnikání. Zhotovitel je oprávněn provést dílo i s pomocí jiných osob.

III. Lhůty provádění díla a předání staveniště

- 3.1. Zhotovitel se zavazuje dokončit dílo v těchto termínech:
- (i). předpokládaný termín zahájení prací na díle: 15. 6. 2019 – dle aktuálních klimatických podmínek. Podmínkou realizace je připravená plocha dle požadavků dodavatele povrchu, tzn. demontáž stávajících herních prvků, demontáž stávající dlažby, strojní stržení drnu a montáž nových herních prvků. Termín bude upřesněn stavebním technikem 4soft – Davidem Fučíkem – tel. 604 429 022.
 - (ii). předpokládaný termín dokončení prací na díle: 19. 7. 2019
- 3.2. Termín dokončení díla dle odst. 3.1 tohoto článku platí pouze za předpokladu provádění díla bez přerušení způsobeného objednatelem.
- 3.3. Objednatel je povinen předat zhotoviteli staveniště nejpozději v den zahájení prací na díle.
- 3.4. Smluvní strany sjednávají, že veškeré termíny dle odst. III. se prodlužují o dobu, kdy nebylo možné z důvodu vyšší moci a/nebo z důvodu nevhodných klimatických podmínek (trvalý déšť, teplota během instalace povrchu nesmí klesnout pod 8°C a během vyzrávání pod 5°C po celý den) realizovat dílo, jehož zhotovení je předmětem této smlouvy. Za vyšší moc smluvní strany uznávají všechny nepředvídatelné okolnosti stojící mimo dispozici zhotovitele, které nebylo možno odvrátit ani s vynaložením úsilí k zabránění nebo zmírnění následků, které lze na zhotoviteli spravedlivě požadovat.
- 3.5. Podmínkou splnění termínů dle odst. 3.1 této smlouvy ze strany zhotovitele je součinnost ze strany objednatele. Součinností objednatele se rozumí zejména:
- (i). včasné a řádné předání staveniště,
 - (ii). řádná a včasná úhrada jednotlivých daňových dokladů vystavených zhotovitelem objednateli za provádění díla dle této smlouvy,
 - (iii). předání všech vyjádření a dokladů potřebných pro řádné provedení díla, a to zejména všech rozhodnutí či souhlasů vydaných příslušným správním orgánem (stavebním úřadem) s vyznačenou doložkou právní moci nejpozději v den předání staveniště.

IV. Cena díla

- 4.1 Cena díla dle cenové nabídky zhotovitele, která je přílohou č. 2 této smlouvy:

Cena bez DPH: 838 926,00 Kč
DPH 21%: 176 174,46 Kč
Cena s DPH: 1 015 100,46 Kč

- 4.2 Konečná cena díla bude vypočítána jako součet součinů množství skutečně provedených prací a dodávek (tj. použitých věcí) a jednotkových cen uvedených v cenové nabídce zhotovitele. V této souvislosti se smluvní strany dohodly, že ustanovení § 2620 až 2622 občanského zákoníku se nepoužije.
- 4.3 Objednatel je oprávněn požadovat před započítáním s prováděním díla nebo v průběhu provádění díla změny díla (tj. zejména rozšíření rozsahu díla, změnu standardu výrobků a materiálů), tato změna však musí být v rámci příslušným orgánem vydaného územního rozhodnutí či souhlasu a/nebo stavebního povolení či souhlasu stavebního úřadu s provedením stavby, jinak je objednatel povinen si sám na vlastní náklady zařídit změnu těchto dokumentů. Požadavek na jakoukoli výše uvedenou změnu bude zhotovitelem ještě před započítáním těchto prací či dodávek oceněn dle jednotkových cen uvedených v cenové nabídce zhotovitele, a není-li taková práce či dodávka uvedena v cenové nabídce zhotovitele, pak dle jednotkových cen v místě a čase obvyklých. Změnu díla si objednatel se zhotovitelem odsouhlasí ve formě písemného dodatku k této smlouvě nebo uzavřením samostatné smlouvy o dílo.
- 4.4 Smluvní strany sjednávají, že jednotkové ceny uvedené v nabídce zhotovitele, a tedy nabídkovou cenu je možno po uzavření této smlouvy zvýšit/snížit v těchto případech:
- (i). změna daňových předpisů, které mají vliv na cenu díla;
 - (ii). objednatel dodatečně požadované práce ve vyšší kvalitě/kvantitě;
 - (iii). objednatel dodatečně požadované dodávky materiálu a/nebo vybavení ve vyšší kvalitě/kvantitě;
 - (iv). podstatná změna termínu realizace díla z důvodu na straně objednatele;
 - (v). nepředvídané náklady související s prováděním předmětu dle této smlouvy, které vznikly nikoliv na straně zhotovitele, např. opatření vyplývající z dodatečného průzkumu staveniště, nebezpečné nálezy, archeologické nálezy a další vlivy a skutečnosti, které nebylo možno ke dni podpisu této smlouvy zhotovitelem předpokládat.

V. Platební podmínky

- 5.1 Objednatel tímto prohlašuje, že disponuje dostatečnými finančními prostředky k úhradě všech svých závazků z vyplývajících z této smlouvy.
- 5.2 Konečné vyúčtování ceny díla bude provedeno zhotovitelem po předání díla, a to konečným daňovým dokladem - fakturou po předání díla objednateli se splatností 14 dnů.
- 5.3 Dílo nespadá do režimu přenesené daňové povinnosti při poskytnutí stavební nebo montážních prací ve smyslu ustanovení § 92e zákona č. 235/2004 Sb., o DPH, ve znění pozdějších předpisů. Daň z přidané hodnoty proto nebude účtována a příslušnou daň z přidané hodnoty je povinen přiznat a vyúčtovat objednatel.

- 5.4 Dnem uskutečnění zdanitelného plnění je den podpisu předávacího protokolu.
- 5.5 Každý daňový doklad - faktura (zálohový, dílčí nebo konečný) vystavený zhotovitelem musí mít náležitosti dle zákona o DPH v platném znění. Navíc musí obsahovat:
- číslo této smlouvy a den jejího uzavření,
 - název díla,
 - lhůtu splatnosti,
 - bankovní spojení zhotovitele,
 - razítko a podpis zhotovitele.

VI. Prohlášení, práva a povinnosti smluvních stran

- 6.1 Objednatel prohlašuje, že jsou splněny všechny podmínky dané závaznými právními předpisy pro realizaci díla, a to zejména z hlediska dodržení ustanovení zákona č. 183/2006 Sb., o územním plánování a stavebním řádu (stavební zákon) v platném znění.
- 6.2 Objednatel je oprávněn kontrolovat provádění díla zhotovitelem prostřednictvím technického dozoru objednatele.
- 6.3 Zhotovitel se zavazuje, že bude na staveništi udržovat pořádek a zajistí označení stavby.
- 6.4 Zhotovitel se zavazuje, že po dokončení díla vyklidí a předá staveniště zpět objednateli. Pozemky, jejichž úpravy nejsou součástí této smlouvy, ale budou stavbou dotčeny, je zhotovitel povinen uvést po ukončení prací do původního stavu bez zazelenění.
- 6.5 Zhotovitel se zavazuje při provádění díla dodržovat podmínky stanovené příslušným stavebním úřadem pro stavebníka, tj. objednatele předmětného díla. Vyžaduje-li provádění díla pravomocné územní rozhodnutí (příp. územní souhlas), a/nebo stavební povolení nebo souhlas s provedením ohlášeného stavebního záměru předá objednatel zhotoviteli tyto dokumenty nejpozději v den zahájení prací na díle.
- 6.6 Smluvní strany sjednávají, že dílo přechází do vlastnictví objednatele až dnem úplného zaplacení ceny díla dle této smlouvy.

VII. Dokončení díla, předání a převzetí díla

- 7.1 Dílo je dokončeno, je-li předvedena jeho způsobilost sloužit svému účelu. Objednatel převezme dokončené dílo s výhradami, nebo bez výhrad.
- 7.2 Zhotovitel je povinen oznámit objednateli dokončení díla a vyzvat jej k jeho převzetí. Objednatel se zavazuje převzít dílo od zhotovitele nejpozději do 5 pracovních dnů ode dne, kdy mu zhotovitel oznámí dokončení díla a vyzve jej k jeho převzetí, pokud se smluvní strany nedohodnou jinak. Jestliže objednatel neposkytne zhotoviteli součinnost při předání a převzetí díla, tj. zejména nereaguje-li na oznámení zhotovitele o dokončení díla a výzvu k jeho předání, či nedostaví-li se ve sjednaném termínu k převzetí díla, platí, že dílo je objednateli předáno bez vad a nedodělků uplynutím 5 pracovních dnů ode dne, kdy zhotovitel oznámil objednateli, že dílo je dokončeno a vyzval jej k jeho převzetí.
- 7.3 Zhotovitel předá a objednatel převezme dokončené dílo, či případně jeho jednotlivé ucelené části, na základě písemného předávacího protokolu sepsaného oběma smluvními stranami, který bude

obsahovat zejména prohlášení objednatele, že dílo nebo jeho část přejímá. Převezme-li objednatel dílo s vadami (s výhradou), bude součástí zápisu o předání a převzetí soupis těchto vad, s uvedením termínů jejich odstranění. Objednatel však není oprávněn odmítnout převzetí díla pro ojedinělé drobné vady, které samy o sobě ani ve spojení s jinými nebrání užívání díla, ani užívání díla podstatným způsobem neomezují (dále jen jako "**drobné vady**"). Odmítne-li objednatel dílo převzít, uvede vždy písemně důvody pro odmítnutí. Odmítne-li však objednatel převzít dílo bez uvedení důvodů nebo odmítne-li dílo převzít z důvodu existence drobných vad, platí, že dílo bylo předáno okamžikem, kdy objednatel takto odmítl dílo převzít.

- 7.4 Zhotovitel připraví a předá objednateli při přejímacím řízení prohlášení o shodě na daný typ povrchu dle ČSN EN 1177.
- 7.5 Zhotovitel je oprávněn dokončit dílo i před sjednaným termínem jeho dokončení, a objednatel je v takovém případě povinen od zhotovitele dílo převzít výše specifikovaným způsobem i před tímto termínem.
- 7.6 Smluvní strany se zprošťují odpovědnosti za částečné nebo úplné nesplnění smluvních závazků dle této smlouvy, jestliže by se tak stalo v důsledku vyšší moci. Za vyšší moc se pokládají okolnosti, které vznikly po uzavření této smlouvy v důsledku stranami nepředvídaných a neodvratitelných událostí, mimořádné a neodvratitelné povahy, mající bezprostřední vliv na plnění předmětu této smlouvy. Jedná se především o živelné pohromy, válečné události, případně opatření příslušných správních orgánů na území České republiky. Nastanou-li okolnosti vyšší moci, prodlužuje se doba plnění o dobu, po kterou budou okolnosti vyšší moci působit. Tato doba bude vzájemně odsouhlasena dodatkem k této smlouvě, nebude-li smluvními stranami dohodnuto jinak.

VIII. Odpovědnost za vady a záruka za jakost

- 8.1 Zhotovitel odpovídá za vady, jež má dílo v okamžiku jeho předání objednateli.
- 8.2 Zhotovitel poskytuje objednateli na celé dílo záruční dobu v délce **36 měsíců**. Záruční doba začíná běžet dnem převzetí díla nebo jednotlivých ucelených částí díla.
- 8.3 Zhotovitel zaručuje, že po záruční dobu bude mít dílo vlastnosti stanovené platnými ČSN a ČSN EN 1177 a touto smlouvou, s přihlédnutím k běžnému opotřebení.
- 8.4 V případě, že se objednatel nedostaví k předání díla, a/nebo neposkytne-li objednatel potřebnou součinnost k předání díla, a/nebo jeho převzetí neoprávněně odmítne, počne běh záruční doby ode dne následujícího po dni, ve kterém mělo dojít k předání díla.
- 8.5 Zhotovitel stanoví tyto podmínky platnosti záruky za jakost a odpovědnosti za vady a způsob uplatnění záruky a odpovědnosti za vady díla:
- (i). Záruka na jakost ani odpovědnost za vady díla se nevztahuje na zjevné vady a nedodělky díla, které jsou zřejmé již při jeho převzetí objednatelem, pakliže objednatel tyto zjevné vady a nedodělky neuvedl v protokolu o předání a převzetí díla.
 - (ii). Záruka za jakost ani odpovědnost za vady díla se nevztahuje a zhotovitel neodpovídá za zhoršení vlastností díla nebo za poškození díla, které po jeho převzetí způsobil objednatel,

- provozovatel nebo vlastník díla (např. nedostatečnou údržbou), popřípadě jakákoli třetí osoba, nebo které byly způsobeny neodvratitelnými událostmi (např. živelní pohromy atd.).
- (iii). Záruka za jakost ani odpovědnost za vady díla se nevztahuje a zhotovitel neodpovídá za vady díla způsobené vadami částí stavby, které nejsou předmětem díla dle této smlouvy (např. vady podloží, ochranné vrstvy, podkladu, atd.).
 - (iv). Objednatel je povinen vady písemně reklamovat u zhotovitele bez zbytečného odkladu po jejich zjištění. V reklamaci musí být vady podrobně popsány a dále musí být uvedeno, jakým způsobem se projevují. Objednatel rovněž uvede své požadavky na způsob odstranění vady a připojí též vhodné důkazní prostředky (zejména fotografie či videozáznam), lze-li je vzhledem k charakteru vad připojit.
 - (v). Reklamaci může objednatel u zhotovitele uplatnit nejpozději do posledního dne záruční lhůty.

8.6 Podmínky odstraňování vad:

- (i). Zhotovitel se zavazuje, že nastoupí na odstranění běžných záručních vad, za které odpovídá, nejpozději do 10-ti pracovních dní od doručení oznámení (reklamace) objednatele, a to za předpokladu, že v dané době nebude existovat překážka, která by odstranění vady bránila, tj. zejména nebudou-li v dané době např. natolik nepříznivé klimatické podmínky, při kterých nelze dle ustanovení příslušných ČSN a ČSN EN práce na díle provádět atd. V takovém případě by zhotovitel nastoupil k odstranění běžné vady díla nejpozději do 10-ti pracovních dní ode dne, kdy překážka odpadla. Poté, kdy zhotovitel nastoupí k odstranění vady díla, sjednaní smluvní strany termín, do kdy bude vada odstraněna.
- (ii). V případě záručních vad havarijního charakteru (tj. vad, které zcela brání užívání díla jako celku), za které zhotovitel odpovídá, zahájí zhotovitel jejich odstraňování bez zbytečného odkladu, a to za předpokladu, že v dané době nebude existovat překážka, která by odstranění vady bránila, tj. zejména nebudou-li v dané době např. natolik nepříznivé klimatické podmínky, při kterých nelze dle ustanovení příslušných ČSN a ČSN EN práce na díle provádět atd. V takovém případě by zhotovitel nastoupil k odstranění běžné vady díla bezodkladně poté, kdy překážka odpadla. Poté, kdy zhotovitel nastoupí k odstranění vady díla, sjednaní smluvní strany termín, do kdy bude vada odstraněna.

8.7 Prokáže-li se ve sporných případech, že objednatel reklamoval neoprávněně, tzn. že jím reklamovaná vada nevznikla vinou zhotovitele a že se na ni nevztahuje záruční lhůta, popř. že vadu způsobil nevhodným užíváním díla objednatel, je objednatel povinen uhradit zhotoviteli veškeré náklady a škody prokazatelně zhotoviteli vzniklé při odstraňování takovéto vady.

IX. Smluvní sankce

- 9.1 Pokud se zhotovitel z důvodu, za který odpovídá, dostane do prodlení s termínem dokončení díla dle článku III. této smlouvy, je objednatel oprávněn vyúčtovat zhotoviteli smluvní pokutu ve výši 0,05% z celkové ceny díla dle odst. 4.1 této smlouvy za každý den prodlení s dokončením díla.
- 9.2 Pro případ prodlení objednatele s úhradou zhotovitelem dle této smlouvy vystaveného daňového dokladu, je objednatel povinen uhradit zhotoviteli smluvní úrok z prodlení ve výši 0,05% z dlužné částky za každý den prodlení s úhradou.

9.3 Smluvní pokuty dle tohoto článku této smlouvy se stávají splatné ve lhůtě stanovené v písemné výzvě druhé smluvní strany k jejich úhradě, která však nesmí být kratší než 10 dnů od doručení této výzvy na adresu uvedenou v záhlaví této smlouvy.

X. Odstoupení od smlouvy

10.1 Objednatel je oprávněn, vedle dalších případů uvedených na jiných místech této smlouvy, od této smlouvy odstoupit v případech, kdy zhotovitel:

- (i). přes opakované písemné upozornění objednatele provádí dílo v rozporu s touto smlouvou a jejími přílohami,
- (ii). bylo-li se zhotovitelem zahájeno insolvenční řízení, v němž bylo vydáno rozhodnutí o úpadku nebo insolvenční návrh byl zamítnut proto, že majetek nepostačuje k úhradě nákladů insolvenčního řízení, nebo byl konkurs zrušen proto, že majetek byl zcela nepostačující nebo byla zavedena nucená správa podle zvláštních právních předpisů.

10.2 Zhotovitel je oprávněn, vedle dalších případů uvedených na jiných místech této smlouvy, od této smlouvy odstoupit v případech, kdy objednatel:

- (i). nepředá zhotoviteli ani po písemné výzvě řádně a včas staveniště,
- (ii). se dostane do prodlení s úhradou jednotlivých daňových dokladů vystavených zhotovitelem objednateli za provádění díla dle této smlouvy,
- (iii). nepředá ani po písemné výzvě zhotoviteli všechna vyjádření a doklady potřebné pro řádné provedení díla, a to zejména všechna rozhodnutí či souhlasy vydané příslušným správním orgánem (stavebním úřadem) s vyznačenou doložkou právní moci,
- (iv). vstoupí do likvidace nebo je s objednatelem zahájeno insolvenční řízení, v němž bylo vydáno rozhodnutí o úpadku nebo v němž byl insolvenční návrh zamítnut proto, že majetek nepostačuje k úhradě nákladů insolvenčního řízení, nebo byl konkurs zrušen proto, že majetek byl zcela nepostačující nebo byla zavedena nucená správa podle zvláštních právních předpisů.

10.3 Odstoupení od této smlouvy lze učinit pouze písemně a zaslat na adresu druhé smluvní strany doporučeným dopisem s využitím provozovatele poštovních služeb. Odstoupení od smlouvy nabývá právního účinku dnem písemného doručení oznámení o odstoupení od této smlouvy druhé smluvní straně. Smluvní strany jsou povinny nejpozději do jednoho měsíce od nabytí účinnosti odstoupení vyrovnat písemnou dohodou vzájemně poskytnutá plnění (tj. provedené práce) na základě této smlouvy.

10.4 Smluvní strany se dohodly, že v případě odstoupení od smlouvy zůstávají v platnosti ustanovení této smlouvy týkající se smluvních pokut, úroků a ustanovení o vlastnictví díla, náhradě škody a cenová ujednání obsažená v této smlouvě a v jejích přílohách.

XI. Závěrečná ustanovení

11.1. Tato smlouva se řídí právním řádem České republiky, zejména příslušnými ustanoveními zákona č. 89/2012 Sb., občanského zákoníku, ve znění pozdějších předpisů.

11.2. Tato smlouva obsahuje úplné ujednání o předmětu smlouvy a všech náležitostech, které smluvní strany měly a chtěly ve smlouvě ujednat, a které považují za důležité pro závaznost smlouvy. Žádný projev stran učiněný při jednání o této smlouvě ani projev učiněný po uzavření této smlouvy nesmí být vykládán v rozporu s výslovným ustanovením této smlouvy a nezakládá žádný závazek žádné ze stran.

- 11.3. Objednatel v souladu s ustanovením § 1765 odst. 2 občanského zákoníku na sebe přebírá nebezpečí změny okolností, jež by mohly v budoucnu nastat, a nevznikne mu tak právo vyvolat obnovení jednání o smlouvě.
- 11.4. Objednatel a zhotovitel souhlasně prohlašují, že plnění jedné ze smluvních stran není v hrubém nepoměru k tomu, co poskytuje druhá smluvní strana a pokud jsou některá plnění v hrubém nepoměru, vyplývá důvod tohoto nepoměru ze zvláštního vztahu mezi smluvními stranami.
- 11.5. Tato smlouva může být měněna pouze písemnými vzestupně očíslovanými dodatky ke smlouvě podepsanými oběma smluvními stranami. Forma ústních dodatků je tímto smluvními stranami vyloučena. Za písemnou formu nebude pro tento účel považována výměna e-mailových či jiných elektronických zpráv.
- 11.6. Tato smlouva se vyhotovuje ve dvou stejnopisech, z nichž každá strana obdrží jeden výtisk. Smlouva nabývá platnosti a účinnosti podpisem poslední ze smluvních stran.
- 11.7. Smluvní strany shodně prohlašují, že jsou si vědomy všech právních důsledků touto smlouvou vyvolaných, souhlasí se všemi jejími ustanoveními, s nimiž se podrobně seznámily, a na důkaz své svobodné a pravé vůle připojují vlastnoruční podpisy svých oprávněných zástupců
- 11.8. V případě, že by některé ustanovení této smlouvy bylo z jakýchkoliv důvodů neplatné nebo neúčinné, nezpůsobuje neplatnost/neúčinnost ostatních částí smlouvy. Smluvní strany se zavazují nahradit po vzájemné dohodě toto ustanovení jiným, odpovídajícím svým obsahem účelu neplatného/neúčinného ustanovení.
- 11.9. Objednatel zašle tuto smlouvu správci registru smluv k uveřejnění prostřednictvím registru smluv bez zbytečného odkladu, nejpozději do 30 dnů od jejího uzavření (§ 5 odst. 2 zákona o registru smluv).

V Tanvaldu dne 4. 6. 2019

11. 06. 2019
V Praze, dne

**4soft, s.r.o.**
Krkonošská 625
463 41 Tanvald
IČ: 287 03 324
DIČ: CZ22703324
- 3 - www.4soft.cz info@4soft.cz

.....
Mgr. Dušan Šmíd, jednatel
Mgr. Michal Kubín, jednatel

**MĚSTSKÁ ČÁST
PRAHA - VELKÁ CHUCHLE**
U Skály 262/2
159 00 Praha 5 - Velká Chuchle
IČ: 00231185 DIČ: CZ00231185

.....
Mgr. Lenka Felix, starostka

Seznam příloh:

Příloha č.1. grafický návrh plochy verze O1-22919-VC, ze dne 17. 4. 2019

Příloha č.2. cenová nabídka č. O1-22919-VC, ze dne 17. 4. 2019

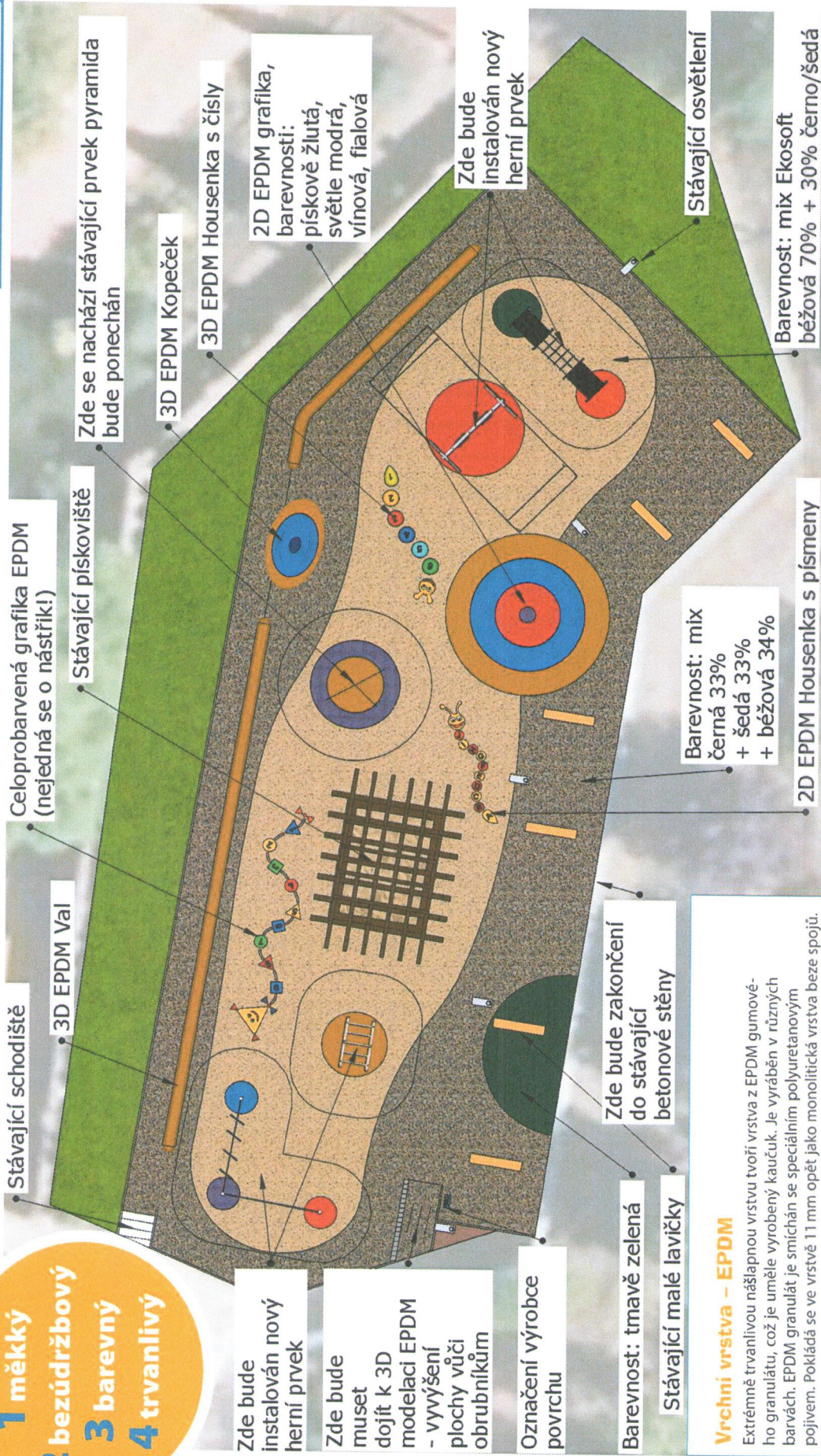
MŠ Velká Chuchle, bezpečná herní plocha
 Celková výměra EPDM: 399m²

- 1** měkký
- 2** bezúdržbový
- 3** barevný
- 4** trvanlivý



UPOZORNĚNÍ

Grafické návrhy jsou chráněny autorskými právy společnosti 4soft, s.r.o. Jakékoli užití (např. kopírování, pozměňování atd.) těchto autorských děl bez předchozího písemného souhlasu společnosti 4soft, s.r.o. je zakázáno.



Vrchní vrstva – EPDM

Extremně trvanlivou nášlapnou vrstvu tvoří vrstva z EPDM gumového granulátu, což je uměle vyrobený kaučuk. Je vyráběn v různých barvách. EPDM granulát je smíchán se speciálním polyuretanovým pojivem. Pokládá se ve vrstvě 11 mm opět jako monolitická vrstva beze spoju.






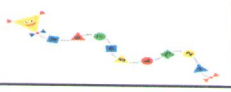

VTVORĚNO 4soft - Česká rep.	ČÍSLO PROJEKTU 229-2019	DATUM 17/04	KONTAKT 4soft, s.r.o.
VARIANTA O1-22919-VC	NÁZEV PROJEKTU MŠ Praha Velká Chuchle	ROK 2019	Krkonošská 625, 468 41 Tanvald, Česká republika
		MĚŘÍTKO 1:200, formát A4	iČO: 287 03 324
			e-mail: info@4soft.cz
			www.4soft.cz



Městská část Praha-Velká Chuchle
U skály 262/2
Praha-Velká Chuchle, Velká Chuchle

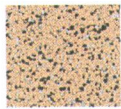
Hřiště s povrchem SmartSoft

Varianta:	č. nabídky:	O1-22919-VC
obchodník: Martin Jiráček tel: 732 132 007 email: martinjirak@4soft.cz	datum:	17.04.2019

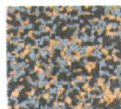
pol.	název položky		mj.	p.j.	jed.cena	celkem
1	šterková podkladní vrstva pod umělý povrch - 7-10cm - vč. rovnání a hutnění (150mm šterkodrt 0-32mm)		m2	225	159,00 Kč	35 775,00 Kč
2	důkladné očistění plochy od nečistot		m2	174	32,00 Kč	5 568,00 Kč
3	betonáž a tvarování 3D kopce a valu do požadovaného tvaru - vč. betonu a manipulace		m3	2	4 973,00 Kč	9 946,00 Kč
4	penetrace podkladu PU Primerem		m2	174	49,00 Kč	8 526,00 Kč
5	bezpečný polyuretanový povrch SmartSoft EPDM 35mm (25mm SBR + 10mm EPDM)- HIC 1,6m v dané barevnosti		m2	399	1 621,00 Kč	646 779,00 Kč
6	rozměření grafických motivů na ploše		kpl.	1	1 943,00 Kč	1 943,00 Kč
7	práce na grafice a instalace grafických motivů a prvků do plochy dle grafického návrhu (zahrnuje i speciální polyuretanovou hmotu pro lepení grafických motivů)		kpl.	1	5 062,00 Kč	5 062,00 Kč
8	S01-033 3D Grafika z celoprobarevného EPDM (nejedná se o nástřik) - housenka s čísly - 500x22cm - herní prvkem - certifikováno dle ČSN EN 1176-1		ks	1	26 638,00 Kč	26 638,00 Kč
9	H01-051 Grafika z celoprobarevného EPDM (nejedná se o nástřik) - skákací panák - papírový drak		ks	1	9 102,00 Kč	9 102,00 Kč
10	H01-007 Grafika z celoprobarevného EPDM (nejedná se o nástřik) - housenka s písmeny A-J - 400cm		ks	1	5 051,00 Kč	5 051,00 Kč
11	Grafika z celoprobarevného EPDM (nejedná se o nástřik) - kruh - různé průměry realizované na místě		ks	8	3 252,00 Kč	26 016,00 Kč
12	Grafika z celoprobarevného EPDM (nejedná se o nástřik) - kruh velký -3barvy - realizovaný na místě		ks	1	5 739,00 Kč	5 739,00 Kč

doprava a režie spodní stavba vč. příplatku za zhoršený přístup	24 598,00 Kč
doprava a režie umělý povrch vč. příplatku za zhoršený přístup	28 183,00 Kč
Cena celkem bez DPH	838 926,00 Kč
DPH 21%	176 174,46 Kč
Cena celkem vč. DPH	1 015 100,46 Kč

Navržená Barevnost:



běžová 70%/ EkoSoft 30% šedá/černá



běžová 34%/ černá 33% šedá 33%

Grafický návrh:



Ostatní důležité sdělení k nabídce:

Platnost cenové nabídky je 4měsíce od data jejího vyhotovení.

Cenová nabídka odpovídá navrženému řešení, přesnému místu realizace, barevnosti dle grafického návrhu, případně textovému popisu. V případě jakékoliv změny je nutné nabídku aktualizovat.

Objednatel

potvrzuje, že místo realizace je dostupné pro menší stavební techniku. Pokud není upřesněno jinak.

Objednatel prohlašuje, že na místě realizace předmětu díla nevedou žádné inženýrské sítě. V případě, že tomu tak není, Objednatel zašle Zhotoviteli výkres inženýrských sítí a zajistí jejich vytýčení tak, aby se zamezilo kontaktu s nimi. V případě, že tuto informaci Objednatel Zhotoviteli neposkytne před zahájením výkopových prací, je Objednatel plně odpovědný za veškeré škody na majetku a zdraví způsobené vlivem neinformovanosti o výskytu inženýrských sítí v místě realizace.

V nabídce

Zhotovitele, v případě provádění zemních prací, je kalkulováno s běžným podložením v místě realizace, tj. s běžnou zeminou. V případě, že bude při zahájení realizace zjištěno, že je místo realizace tvořeno navážkou různého druhu materiálu (beton, stavební suť, apod.), skalnatým podložením, betonovým podkladem či asfaltem atd., má Zhotovitel nárok na úhradu víceprací spojených se ztíženými podmínkami při realizaci, pokud s tímto nebylo již počítáno v nabídce na základě upozornění Objednatele.

Povrch SmartSoft - důležité informace.

Po instalaci povrchu SmartSoft, respektive během jeho vyzrávání, může docházet k výskytu specifického zápachu. Ten se vyskytuje zejména při teplém a slunečném počasí. Zápach není zdraví škodlivý a během krátké doby postupně odezní. V závislosti na počasí se tato doba pohybuje mezi 14-45 dny od pokládky.

Změna barevnosti nového

povrchu krátce po jeho instalaci. Polyuretanové pojivo reaguje na UV záření. Během tvrdnutí pojiva a při jasném slunečním počasí dochází k změně barvy EPDM povrchu, případně se na povrchu tvoří tmavší skvrny. Na některých barvách jsou tyto změny viditelné více než na jiných. (krémová, šedá, světle modrá, světle zelená). Tato „flekatost“ povrchu je dočasná, projevující se zejména krátce po jeho instalaci. V závislosti na intenzitě slunečního záření (cca 10-30 dnů) tato barevná nejednotnost povrchu definitivně zmizí. K opakování toho jevu již nedochází. Nejedná se o závadu.

U pryžových povrchů vč. povrchu SmartSoft, může docházet postupem času k jeho drobnému smršťování. Spáry mezi povrchem a obrubou nejsou považovány za závadu.

Drobné nerovnosti v povrchu, zejména u napojení barev a grafických komponentů nejsou považovány za závadu. Jedná se technologickou spáru.

Povrch EkoSoft může vykazovat drobné barevné odchylky. Proto je ideální jako mix s klasickým barevným EPDM granulátem. Tyto drobné odchylky nejsou brány jako závada.

Cenová nabídka, která zobrazuje části grafického návrhu, je autorským dílem a je chráněn autorskými právy společnosti 4soft, s.r.o. (dále jen „4soft“). Veškerá majetková práva k těmto autorským dílům je oprávněna vykonávat společnost 4soft. Údaje obsažené v cenové nabídce (množství a ceny za jednotlivé položky) jsou rovněž chráněny jako obchodní tajemství společnosti 4soft. Jakékoli užití (např. kopírování, pozměňování, rozšiřování atd.) autorských děl a/nebo obchodního tajemství společnosti 4soft bez jejího předchozího písemného souhlasu je zakázáno. Tento grafický návrh a cenovou nabídku je možno použít pouze pro interní potřeby zákazníka, a to pouze pro účely posouzení a vyhodnocení obchodní nabídky společnosti 4soft. Upozorňujeme, že v případě neoprávněného užití autorského díla se lze domáhat dle § 40 zákona č. 121/2000 Sb., autorského zákona. V případě zájmu o užití tohoto grafického návrhu a/nebo cenové nabídky, či některé její části pro jiné účely, než pouze pro posouzení a vyhodnocení obchodní nabídky společnosti 4soft nás proto kontaktujte na e-mailové adrese: info@4soft.cz.

Nabídku vypracoval:

Jana Jandová

 4soft, s.r.o.
Krkonošská 625
468 41 Tanvald
IČ: 287 03 324
DIČ: CZ28703324
- 3 -
www.4soft.cz info@4soft.cz

